



GROENLAND

En famille, le Groenland, c'est Inuit !



Famille



Randonnée



À partir de 4 699 €
[vol inclus]



Durée 9 jours



Prochain départ
14/07/2025



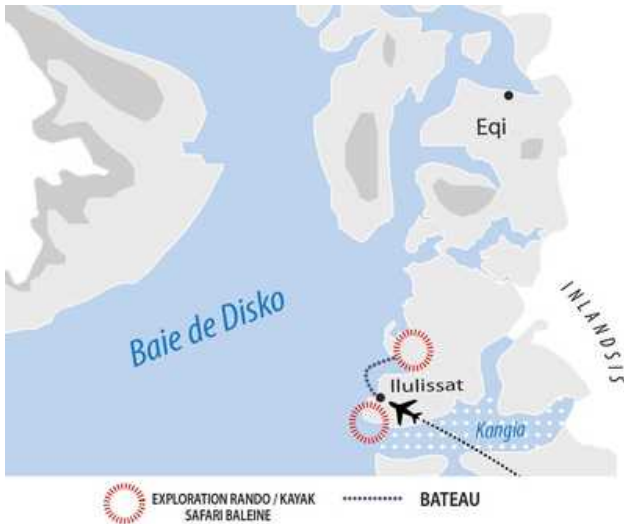
Niveau Très facile



Descriptif :

Le Groenland ouvre ses portes aux familles en quête d'aventure et de retour aux sources. Une découverte unique des modes de vie traditionnels groenlandais au cœur de cette nature sauvage et grandiose.

Nous vous proposons une véritable aventure en famille pour approcher humblement cette terre de contrastes et le mode de vie de ses habitants. Nous découvrons les villages mais aussi les icebergs et la faune typique de l'arctique en bateau, à pied, et en kayak. Chaque découverte est un émerveillement qui éveille les consciences de nos bambins sur les richesses de cette nature. Notre mini expédition sous tente durant 2 nuits, au bord de la baie, est l'occasion de comprendre comment vivaient autrefois ce peuples des confins du monde. Nous découvrons comment est fabriqué un kayak et naviguons au milieu des icebergs. En parcourant le village, nous aurons peut-être la chance de partager avec les enfants du village le sport traditionnel... le football !



Les points forts :

- Un séjour varié et accessible sur la côte Ouest
- Le camp de base en pleine nature face aux icebergs
- La possibilité d'observer de nombreux animaux

€ Dates & prix

Dates :

Du	Au	Prix TTC par pers.	Départ confirmé
14/07/2025	22/07/2025	4 699 €	Dès 5 inscrits
11/08/2025	19/08/2025	4 699 €	Dès 5 inscrits

Le prix comprend :

- Vol A/R Paris/ Copenhague ou Reykjavik
- Vol A/R Copenhague ou Reykjavik / Ilulissat
- Les taxes aériennes
- Les transferts aéroport au Groenland
- L'hébergement tel que décrit dans le programme
- La pension complète, sauf exceptions mentionnées dans le descriptif
- L'encadrement par un guide 66°Nord francophone spécialiste du Groenland
- Les activités telles que prévues au programme

Le prix ne comprend pas :

- La réduction enfants de 8 à 11 ans : 250 €
- La réduction enfants de 12 à 14 ans : 150 €
- Les transferts aéroport en Islande ou au Danemark pour le transit
- La contribution carbone volontaire pour votre voyage au Groenland: 8€ par personne
- Les éventuels suppléments aériens : les prix indiqués sont établis en fonction, notamment, de certaines classes de réservation sur les compagnies aériennes qui desservent cette destination. Il se peut que cette classe désignée ne soit plus disponible au moment de la réservation, auquel cas nous pouvons être amenés à modifier le prix du voyage moyennant un supplément.

A payer sur place :

- Les dépenses personnelles
- Les boissons
- Les repas libres à Copenhague / Reykjavik / Ilulissat
- Les transferts aéroport à Copenhague ou Reykjavik
- Les frais réels de séjour supplémentaire en cas de modification de vols ou pour cause de mauvais temps
- Les activités en option

Départs de province

Les prix ci-dessus sont calculés au départ de Paris (si le vol est inclus), sont soumis à disponibilité au moment de votre réservation, et sont susceptibles d'augmenter au fur et à mesure que le départ se rapproche.

Des départs d'autres villes sont possibles. Pour plus d'informations, nous consulter par mail ou par téléphone au **04 81 68 56 00**.

Assurances au choix

- Assurance multirisque : 4,3 % du voyage par personne
- Assurance multirisque avec extension épidémie : 5,1 % du voyage par personne
- Assurance premium (valable pour tout voyage dont le montant dépasse 8000€/pers.) : 5 % du voyage par personne
- Assurance multirisque premium avec extension épidémie (valable pour tout voyage dont le montant dépasse 8000€/pers.) : 6,1 % du voyage par personne

Jour par jour :

JOUR 1

📍 Vol vers l'Islande ou le Danemark

Arrivée dans l'après-midi, transfert libre pour votre hébergement. Soirée libre pour profiter de la capitale, et tester l'un des nombreux restaurants de la ville.

🏠 Hébergement : [Guesthouse](#)

NB : le dîner est libre.

JOUR 2

📍 Reykjavik ou Copenhague – Ilulissat - village traditionnel d'Oqaatsut

Envol dans la matinée pour le Groenland. Après un peu plus de trois heures de vol, dont une partie au-dessus de la calotte glaciaire, nous atteignons Ilulissat. Cette ville aux maisons colorées est renommée pour sa situation géographique exceptionnelle, à l'embouchure du fjord glacé d'Ilulissat et du Sermeq Kujalleq. Accueil par notre guide à l'aéroport et court transfert jusqu'à Oqaatsut, un petit village de pêcheurs isolé. Nous nous installons dans le refuge du village, une maison au bord de l'eau, idéalement située face aux icebergs.

🏠 Hébergement : [Refuge](#)

JOUR 3

📍 Camp de base sous tente dans la nature groenlandaise

Ce matin, nous partons à l'aventure. Nous naviguons en direction d'une petite baie protégée où nous installons notre campement pour les deux prochaines nuits, face à la mer et aux icebergs dérivants. Comme pour les groenlandais, cette immersion en nature sera l'occasion de vivre à la groenlandaise. Nous apprenons ainsi à reconnaître les champignons que nous cuisinons le soir, à pêcher et à faire sécher les poissons, à monter un abri ou à repérer les traces des animaux qui peuplent les lieux. Chaque jour, nous partons explorer les alentours de notre campement en kayak ou à pied. Ces sorties sont chacune une occasion unique de mieux appréhender l'univers arctique qui nous entoure.

🏠 Hébergement : [Bivouac](#)

👣 Marche : 5 h

JOUR 4

📍 Initiation en kayak au milieu des icebergs

Nous effectuons aujourd'hui notre première sortie en kayak de mer, moyen de déplacement traditionnel du peuple groenlandais pour approcher les animaux marins. Après une initiation aux techniques de base du kayak, nous naviguons dans la baie protégée pour approcher les icebergs et les maisons colorées du village voisin où les enfants nous accueillent régulièrement avec le sourire aux lèvres.

🏠 Hébergement : [Bivouac](#)

🚣 Kayak : [4 h](#)

JOUR 5

📍 Randonnée dans les hauteurs de la baie de Disko

Nous explorons à pied les alentours de notre camp de base. Notre pérégrination pédestre nous conduira, au grès des rencontres et des envies, au fond de criques cachées, au sommet de collines granitiques dénudées, dans des fonds de vallées à la recherche de traces de rennes. Autant de découvertes qui nous donneront l'occasion d'en apprendre d'avantage sur le mode de vie traditionnel des groenlandais. Rangement de notre campement et retour en bateau à Oqaatsut dans l'après-midi.

🏠 Hébergement : [Refuge](#)

📈 Dénivelé positif : [310 m](#)

📉 Dénivelé négatif : [310 m](#)

👣 Marche : [4 h](#)

JOUR 6

📍 Sortie observation des baleines - Ilulissat

Départ matinal en bateau afin d'approcher les immenses icebergs de l'Icefjord et tenter d'observer les animaux marins et notamment les baleines qui fréquentent la baie durant l'été. L'occasion pour nous d'être attentifs au moindre souffle, à la moindre agitation dans l'eau, car les cétacés s'approchent très régulièrement pour se nourrir... En fin de journée, nous allons nous dégourdir les jambes en direction de l'Icefjord afin d'observer les plus grands icebergs de l'hémisphère nord qui s'accumulent dans ce fjord. Nuit à Ilulissat.

🏠 Hébergement : [Hôtel](#)

👤 Activité : [4 h](#)

NB : le dîner est libre.

JOUR 7

📍 Journée libre dans la ville des icebergs

Une journée libre pour se retrouver en famille et profitez de cet environnement exceptionnel ! Partez à la rencontre des sculpteurs de Tupilak, ces figurines en os, ou visiter le musée Knud Rasmussen ; goûtez le snow crab à l'Inuit café ou démarrez une partie de foot avec les enfants groenlandais ; flânez le long de l'eau à la recherche des phoques ou retournez voir les mastodontes de glace de Semermiut, à la sortie d'Ilulissat... Il y a tant à faire ici, à l'autre bout du monde !

🏠 Hébergement : [Hôtel](#)

NB : le déjeuner et le dîner sont libres.

JOUR 8

📍 Ilulissat - Reykjavik ou Copenhague

Vol pour l'Islande ou le Danemark. Transfert libre jusqu'à l'hébergement et soirée libre.

🏠 Hébergement : [Hôtel](#)

NB : le déjeuner et le dîner sont libres.

JOUR 9

📍 Vol pour la France

Transfert matinal pour l'aéroport et vol retour vers la France.

Afin de vous offrir un plus grand nombre de départs garantis, ce voyage est proposé par 66°Nord, Huwans et Atalante, partenaires sur ces départs.

Le programme ou itinéraire pourra être changé en fonction de la météo, des conditions de glace et du niveau du groupe. Votre guide seul fait autorité durant la totalité de votre séjour, et lui seul, grâce à ses connaissances du terrain, est habilité à prendre des décisions.



Options

Les excursions facultatives :



Navigation au milieu des icebergs dans le fjord d'Ilulissat

Navigation magique au plus proche des montagnes de glace de l'Icefjord d'Ilulissat. Site déclaré au patrimoine mondial de l'Unesco en 2004.

--

Prix : 115 euros/pers. Durée : 2h30. Départ à 10h ou 14h toute l'année.

3 à 12 participants.

Excursion anglophone.



Surclassement en chambre Single à Reykjavik

Surclassement en chambre individuelle pour vos nuits dans la capitale Islandaise.

Prix par personne et par nuit.

Tarif valable sous réserve de disponibilité.



Nuit supplémentaire à Copenhague - Single

Chambre single : 110EUR par personne et par nuit

Tarif valable du 1er mai au 31 septembre, sous réserve de disponibilité.



Nuit supplémentaire à Copenhague - Double/Twin

Chambre Double/twin : 120EUR par personne et par nuit

Tarif valable du 1er mai au 31 septembre, sous réserve de disponibilité.



Nuit supplémentaire à Reykjavik en chambre Single

Dormez une nouvelle nuit dans la capitale pour prolongez votre immersion Islandaise et profitez des nombreuses activités possibles autour de Reykjavik.

Chambre single : 170EUR par personne et par nuit

Tarif valable, sous réserve de disponibilité.



Nuit supplémentaire à Reykjavik en chambre Double/Twin

Dormez une nouvelle nuit dans la capitale pour prolongez votre immersion Islandaise et profitez des nombreuses activités possibles autour de Reykjavik.

Chambre Double/Twin : 120EUR par personne et par nuit

Tarif valable, sous réserve de disponibilité.



Nuit Supplémentaire à Ilulissat - Single

Dormez une nouvelle nuit Ilulissat.

Chambre single : 250 EUR par personne et par nuit

Tarif valable, sous réserve de disponibilité.



Nuit Supplémentaire à Ilulissat - Double/twin

Dormez une nouvelle nuit à Ilulissat.

Chambre Double / Twin : 175 EUR par personne et par nuit

Tarif valable, sous réserve de disponibilité.

[+](#) En savoir +

Détail du voyage

Nombre de participants

De 5 à 12 participants

Niveau

Dynamique:

Accessible à partir de 7 ans aux enfants ayant une pratique de la randonnée ou une motivation importante. Il est indispensable de savoir nager minimum 25m. Randonnées faciles avec des dénivelés n'excédant pas 300 m, entrecoupées de trajet en bateau. Pas de difficulté technique. 2 à 5h d'activités/jour. Randonnées en général hors des sentiers. Pas de difficulté particulière, hormis l'adaptation à des températures relativement fraîches et l'isolement relatif à ce type de destination.

La rudesse de l'univers arctique rend nécessaire la participation de tous à l'embarquement/débarquement du matériel et à la cuisine (préparation des repas).

Encadrement

66°Nord est membre du groupe altaï, réseau d'agences locales nature et aventure implanté dans 30 pays. Installée au Groenland depuis de nombreuses années, notre agence 66° Nord vous garantit une expérience de voyage actif réussie, grâce à nos guides et à nos infrastructures logistiques. Encadrement par un guide-accompagnateur francophone altaï au Groenland. Pendant votre voyage, vous êtes accompagné par nos guides de trek et kayak 66° Nord, mobilisés à 100% pour vous faire découvrir des endroits insolites en pleine nature. Laissez-vous guider...

Votre guide vous accueillera au Groenland. Vous êtes donc en autonomie pendant le voyage et les éventuels arrêts à Reykjavik ou Copenhague.

Sécurité :

Nos séjours se déroulent en milieu polaire et dans des régions isolées pouvant parfois se révéler hostiles. Sur place, votre guide vous expliquera les règles de sécurité qu'il faut appliquer pour progresser sur ce terrain souvent hors sentier et beaucoup de petits détails quotidiens concernant le milieu et le confort. Votre guide seul fait autorité durant la totalité de votre séjour, et lui seul, de par ses connaissances du terrain, est habilité à prendre des décisions.

Alimentation

Nous essayons de vous proposer une nourriture équilibrée et en même temps adaptée aux conditions rencontrées au Groenland. Sachez qu'il est naturellement difficile de trouver des légumes ou des fruits frais dans le Grand Nord.

Le matin : un petit déjeuner européen avec du pain, de la confiture, du beurre, du café, chocolat et thé.

Le midi, pique nique, fromage, pain et gâteaux, boisson chaude.

Le soir, entrée, soupe chaude, plat principal (riz, pâtes ou purée), dessert. Quelques repas seront préparés à partir de nourriture déshydratée. Nous aurons probablement la possibilité de manger de la morue, de l'omble chevalier, des moules...

Hébergement

- A Reykjavík ou Copenhague, nous dormons en guesthouse ou en hôtel, en chambre double/twin, exceptionnellement triple ou quadruple, sanitaires à partager ou privés.
 - A Ilulissat, nous dormons en hôtel, en chambre double/twin, exceptionnellement triple ou quadruple, sanitaires à partager ou privés.
 - A Oqaatsut, nous dormons en dortoir mixte dans le refuge du village. Nous sommes au cœur d'un village traditionnel. Il n'y a pas d'eau courante, on doit donc aller prendre l'eau à la fontaine. Les douches s'effectuent à la maison communale (à votre charge: 2€). Enfin, il n'y a pas de tout à l'égout et les toilettes sont des toilettes sèches comme cela existe encore dans de nombreux petits villages du Groenland.
 - En bivouac sous tente deux nuits. Nous vous fournissons des tentes 3 places pour 2 personnes lors du camp de base. Nous vous fournissons également un matelas auto gonflant et nous mettons à disposition une tente mess tpee qui abritera l'ensemble du groupe pour les repas lors du camp de base.
- Nous prenons nos repas dans une ambiance conviviale le soir sous la tente mess.

Un sac de couchage est nécessaire. Il vous accompagne sur tout le séjour en guise de draps et couverture. Pour davantage de confort, prenez-en un dont la température confort est de +5°C/+10°C.

Tous les hébergements -sauf les refuges- disposent des éléments suivants : chauffage, douches chaudes, sanitaires à partager et cuisine équipée. Les refuges sont chauffés mais ne disposent pas toujours d'électricité.

Participation de tous aux tâches collectives : préparation des repas, vaisselle et chargement des bateaux.

Déplacement

A pied et en bateau. Pour la traversée des fjords nous utilisons des bateaux parfaitement adaptés à la navigation dans les glaces.

Votre billet d'avion électronique sera à votre disposition 8 à 10 jours avant le départ, sur votre espace client, dont vous recevrez identifiant et mot de passe à l'inscription.

Budget & change

Au Groenland la monnaie est la couronne Danoise. Vous pouvez faire du change en France. Attention, la vie est chère au Groenland et le prix d'un souvenir peut vite monter à plus de 50euros. 1 euro = 7,45 DKK. Prévoyez 1000 DKK en billet de 200 DKK. Au Groenland vous pourrez absolument tout régler en carte bancaire mais lorsque vous quitterez Ilulissat, vous n'aurez plus d'occasion de l'utiliser!

En Islande la monnaie est la couronne islandaise. Vous pouvez faire du change sur place à votre arrivée, ou régler vos achats sur place par CB. 1euro = 143 ISK.

Pourboires

Nous vous recommandons un montant entre 20 et 45€ par participant. Toutefois, il est important de considérer que le pourboire, demeurant facultatif (n'étant pas une partie du salaire), doit être accordé en fonction de votre niveau de satisfaction du travail et des petites attentions de l'équipe locale.

Équipement



Matériel fourni sur place

Nous mettrons à votre disposition des équipements de grande qualité et d'une légèreté impressionnante, pour que vous passiez un séjour agréable sans souffrir d'inconfort.

- Matériel pour le groupe : Camping : - Une tente mess, un réchaud, matériel de cuisine collectif.
- Éléments de sécurité pour le guide : Un téléphone satellite, une balise Sarsat et une trousse de premier soin. Nous offrons également à nos encadrants et pour garantir au maximum votre sécurité un support logistique à Reykjavik pour être plus réactif en cas de problème.
- Matériel par personne : Camping : Une tente d'expédition 3 places pour 2 personnes, un matelas auto-gonflant type Thermarest, une thermos pour deux personnes
- Matériel de kayak : Une combinaison sèche type gore tex avec chausson intégré, une jupe de kayak, un gilet de sauvetage, une paire de chaussures ouvertes types "Crocs".

Pour conditionner vos affaires avant de partir en raid kayak, nous fournissons :

- Un sac étanche pour vos affaires personnelles (13L pour affaires personnelles).
- Un sac étanche pour le sac de couchage.



Vêtements à prévoir

Quelques principes de lutte contre le froid :

Notre pire ennemie : L'humidité !

Paradoxalement à sa situation géographique, le problème en arctique, c'est la chaleur excessive... en hiver et en été. Durant un effort physique, notre organisme produit de la chaleur et de l'humidité et celle-ci est la plus difficile à combattre.

Les 3 couches :

Pour l'habillement, la méthode multicouche est la meilleure. Il s'agit de porter plusieurs couches de vêtements dont les plus rapprochées du corps laissent facilement échapper la sueur. Les autres couches conservent la chaleur ou préservent le corps des conditions extérieures. Donc il faut porter des sous-vêtements qui absorberont cette humidité et changer ceux-ci en fin de journée, même si les vêtements vous semblent secs.

- La couche de base [a même la peau]

Doit permettre la circulation de la transpiration du corps vers l'extérieur et permettre de rester au sec ; il s'agit habituellement d'un sous-vêtement. Les fibres synthétiques assurent les meilleurs résultats. Cependant les Norvégiens ou Islandais utilisent la laine (en particulier les sous-vêtements ullfrottés distribués en France par Pronor....)

- La couche intermédiaire

Emprisonne notre chaleur. Durant longtemps, la laine fut abondamment l'isolant de base. Aujourd'hui la polaire (fibre synthétique de polyester) est très efficace. L'eau ne la pénètre presque pas et elle sèche rapidement.

- La couche extérieure

Sa fonction est de protéger de l'eau, de la neige et surtout du vent. Sa construction doit être solide. Il devra être ample et descendre le plus bas possible. Il doit être à la fois respirant et imperméable au vent avec si possible des options techniques d'ouverture pour une meilleure ventilation.

Règles de base

1. Des vêtements amples

Choisir des vêtements où l'on se sent à l'aise et ne pas les porter ajustés étroitement.

2. Des vêtements isothermes ou imperméables

Choisir les bons matériaux, pour les bonnes couches.

3. Les extrémités

Une grande part de la chaleur se perd par la tête. Comme pour le reste du corps les 3 couches s'appliquent aux extrémités : la tête, les mains et les pieds.

4. S'habiller et se déshabiller

Il faut savoir mettre et enlever les différentes couches de vêtements selon la situation.

5. Eviter l'humidité

Il faut bouger pour « créer » de la chaleur, mais sans transpirer...

- Une veste et un pantalon Gore-Tex ou équivalent pour se protéger de la pluie et du vent.
- Un pantalon de randonnée, plus ou moins chaud suivant votre sensibilité au froid. Si votre pantalon est également imperméable, vous n'aurez pas besoin d'un pantalon en gore tex.
- Une veste polaire épaisse - fibre synthétique ou naturelle
- Une doudoune légère et compressible, pour les soirées plus fraîche.
- Une polaire légère
- Deux t-shirts fins, un manches courtes et un manches longues fibre synthétique ou naturelle
- Trois t-shirts fins, un manches courtes et deux manches longues fibre synthétique ou naturelle
- Deux caleçons longs - fibre synthétique ou naturelle
- Une paire de chaussures de montagne montante et imperméables (tout cuir ou gore tex, les terrains sont rocaillieux et parfois humides, il est important d'avoir des bonnes chaussures de randonnée)
- Une paire de bottes en caoutchouc (de type chasse donc hautes qui arrivent sous le genou) avec semelle crantée pour traverser les zones humides et autres rivières de fontes et pour pouvoir marcher un minimum avec.
- 4 à 5 paires de chaussettes de randonnée - fibre synthétique ou naturelle
- Sous vêtements personnels (les brassières en mérinos sont fortement recommandées)
- Un bonnet
- Un cache cou type Buff ou plus épais
- Une paire de gants
- Une casquette
- Des vêtements pour le soir et pour les passages en ville
- Vêtements de voyage (qui restent sur place pendant la partie trek)
- Un maillot de bain et une serviette (pour la piscine ou le sauna, en option si escale à Reykjavik)
- Moustiquaire de tête

Veillez prendre note que vos vêtements seront reconditionnés, pour la partie raid kayak.



Équipement à prévoir

- Un sac de couchage sarcophage (T° de confort -5°C ou -10°C)
- Un drap de sac
- Une trousse de pharmacie personnelle
- Une petite trousse de toilette avec le minimum et si possible des produits biodégradable (lingettes, savon, dentifrice, brosse à dents)
- Papier toilette individuel
- Un baume pour les lèvres
- De la crème de protection solaire (visage et lèvres)
- Un anti moustiques (tropical)
- Une moustiquaire de tête (important durant la période des moustiques)
- Une gourde de 1 litre minimum
- Des lunettes de soleil haute protection
- Une lampe frontale (malgré la luminosité constante, elle permet d'être vu de loin sur l'eau)
- Une spécialité de votre région à faire découvrir et à partager ensemble

En option :

- Des bâton(s) de marche : Ils sont d'une aide précieuse pour économiser vos genoux à la descente (jusqu'à 30% de votre poids et celui de votre sac sont supportés par les bâtons) et soutenir votre effort à la montée (les bras aident en plus des jambes)
 - Un couteau (à mettre dans le bagage en soute)
 - Une batterie externe (à mettre dans le bagage cabine)
 - Un appareil photo
 - Un masque de nuit (le jour permanent peut perturber le sommeil)
 - Un oreiller gonflable
 - Une paire de jumelles
 - Des gants de kayak en néoprène
 - Sacs plastiques pour l'étanchéité de vos affaires, à l'intérieur de votre sac (pour les trajets en bateau)
 - Un sur-sac à dos pour la pluie
-



Bagages

L'ensemble de vos bagages doit être réparti dans deux sacs :

- Prévoir un grand sac type randonnée ou un sac de voyage souple, avec fermeture éclair latérale donnant plus facilement accès à son contenu, de type sac marin ou "duffle bag" de 80 L environ et de 20 kg maximum. Chaque participant doit être capable de transporter son propre bagage. Les sacs seront transportés durant le séjour par bateau mais il faudra les transporter, parfois sur plusieurs dizaines de mètres, de la zone de débarquement à la zone de bivouac. Un sac à dos grand volume se révèle alors comme étant le plus adapté à ce type de manutention.
- Un petit sac à dos (contenance 25-40L) pour vos affaires de la journée : vestes, pull, thermos, pique-nique de midi, lunettes, petit matériel. Ce sac à dos vous accompagnera en bagage cabine dans l'avion. Pensez à y mettre vos affaires de première nécessité au cas où un retard dans l'acheminement de vos bagages surviendrait.

Lors du raid en kayak, vos bagages seront sortis de leurs valises et stockés dans des sacs étanches que nous fournirons.

Vous pouvez prendre des affaires pour votre voyage en avion, il sera possible de laisser un sac d'affaires de rechange à Ilulissat.



Pharmacie

Votre guide accompagnateur disposera d'une pharmacie de première urgence.

Emportez néanmoins vos médicaments personnels :

- Médicaments personnels
- Aspirine ou doliprane
- Pochettes de désinfectants prêtes à l'emploi
- Une boîte de pansements adhésifs, un rouleau de sparadrap
- Des "Compeed" pour les ampoules

Formalités & santé

Passeport

Passeport valide

A partir du 15 janvier 2017, un enfant qui voyage à l'étranger sans être accompagné de l'un de ses parents doit présenter les 3 documents suivants :

- Pièce d'identité valide du mineur : passeport + visa éventuel en fonction des exigences du pays de destination (à vérifier en consultant les fiches pays du site diplomatie.gouv.fr)
- Photocopie du titre d'identité valide du parent signataire : passeport
- Formulaire d'autorisation de sortie du territoire signé par l'un des parents titulaire de l'autorité parentale.

NB : cette autorisation peut être requise par certains pays lorsque l'enfant mineur voyage avec un seul de ses parents (par exemple : Algérie, Maroc, Suisse : à vérifier en consultant les fiches pays du site diplomatie.gouv.fr)

Visa

Aucun visa n'est nécessaire pour aller au Groenland.

Carte d'identité

Non

Vaccins

Les obligations sanitaires de chaque pays peuvent évoluer fréquemment. Il est donc important et de votre responsabilité de les consulter jusqu'au jour de votre départ sur le site du ministère des affaires étrangères, rubrique "Conseil aux voyageurs".

Recommandations sanitaires

Les obligations sanitaires de chaque pays peuvent évoluer fréquemment. Il est donc important et de votre responsabilité de les consulter jusqu'au jour de votre départ sur le site du ministère des affaires étrangères, rubrique "Conseil aux voyageurs".

“ *Tikilluarit Kalaallit Nunaat* ”

Terre lointaine et mystique, le Groenland résonne en nous comme une terre d'aventure hors du commun. Si vous avez parcouru le monde, il vous reste le Groenland.

Longtemps réservé à une poignée d'explorateurs, ces terres lointaines où les routes sont inexistantes, se découvrent par la mer ou à pied. Pionniers du voyage d'aventure en terres polaires, 66°Nord est présent au Groenland depuis près de 20 ans. Notre implantation dans ce pays nous permet de vous proposer des itinéraires inédits, des explorations hors des sentiers battus accompagnés par nos guides spécialistes, ainsi que des découvertes en individuel et sur mesure !

Pays des icebergs, des baleines, du kayak mais aussi du traîneau et des aurores boréales, le Groenland bouleverse autant qu'il transporte. Chez 66°Nord, nous vous proposons de le découvrir le plus simplement possible, grâce aux moyens de déplacements locaux et, ou ancestraux. En été, quand les eaux sont libres de glaces et les côtes laissent la végétation arctique se dévoiler, nous organisons donc des séjours kayak et rando pour une expérience au plus proche de la nature brute et sauvage du Groenland. Au printemps, quand la neige recouvre le sol et la banquise la mer, c'est en raquettes, en ski/pulka ou encore en traîneau à chiens que nos séjours vous font découvrir les zones les plus remarquables et diversifiées de la côte Est et de la baie de Disko. Nous avons créés pour vous des voyages exclusifs pour découvrir ce territoire en toute saison, en bivouac à l'image des chasseurs partant plusieurs mois, ou en dur dans les maisons colorées ou cabanes de chasseurs groenlandaises.



DÉCOUVREZ

Le Groenland

Quelques chiffres



Superficie :

2 166 086 km²



Population :

55 847 habitants



Décalage horaire :

-4h00 à -3h00

- 4h00 qu'en France en été

- 3h00 qu'en France en hiver

Infos pratiques



Langue :

Groenlandais

En 2009 la langue officielle devient le Groenlandais (Kalaallisut), devant le Danois. Il fait partie des langues Inuit avec la particularité d'utiliser l'alphabet latin, ce qui n'est pas le cas de toutes. Cette langue appartient au groupe des langues Agglutinantes et Polysynthétiques. C'est-à-dire que chaque mot est constitué d'un assemblage de mots qui ont été réduits de façon synthétique. Ne soyez pas surpris devant la longueur de certains mots, puisqu'un mot peut-être une phrase à lui tout seul.



Electricité :

220 V

Prises identiques aux prises françaises. Si vous dormez en auberge ou en gîte vous pourrez régulièrement charger les batteries de vos appareils électroniques. Attention, il n'y a pas de possibilité de recharger les batteries pendant un raid. Photographes : prévoyez des batteries supplémentaires !



Monnaie & change :

Couronne danoise

Il est possible de faire du change en France ou bien de retirer directement à votre arrivée sur place. Les cartes de crédit internationales sont acceptées dans la plupart des commerces. Ces paiements peuvent éventuellement être soumis à des frais, selon votre banque. Attention, la vie est chère au Groenland et le prix d'un souvenir peut vite monter à plus de 50 euros.

Géographie

Le Groenland est l'île la plus grande du monde. Sa

Us et coutumes

Les Groenlandais sont des descendants de

situation aux confins de l'Atlantique nord et de la mer polaire fait qu'elle est entourée principalement de courants froids. Ses rivages constamment refroidis et le rayonnement glacial provenant de l'inlandsis lui confèrent son climat arctique. L'inlandsis couvre 1 833 900 km² et s'étend du nord au sud sur 2 500 km et jusqu'à 1 000 km de l'est à l'ouest. En son milieu, la glace atteint 3 km d'épaisseur. C'est le long des côtes et sur les îles que se trouvent les régions que la glace ne recouvre pas, soit 341 700 km², cela sur une largeur maximale de 200 km mais les fjords, qui les pénètrent profondément, font communiquer l'inlandsis avec la mer. Le paysage groenlandais est le résultat des névés de l'époque glaciaire, mais plusieurs endroits portent des traces de processus géologiques tels que tremblements de terre, formations de chaînes montagneuses, activité volcanique... Il n'est donc pas étonnant que le Groenland soit un eldorado pour ceux qui s'intéressent à la géologie.

chasseurs-cueilleurs nomade. Ce peuple s'est donc adapté à son environnement rude et a vécu en autarcie pendant de nombreux siècles en croyant aux esprits de la nature. Les Danois les ont rattaché à leur royaume et ont, en l'espace d'un siècle, bouleversé le mode de vie et de croyances traditionnelles des groenlandais qui sont passé en ce temps très court, d'un mode de vie nomade à un mode de vie plus moderne et sédentaire. On trouve donc au Groenland une grande partie du confort moderne même si l'eau courante et les toilettes ne sont pas installées dans tous les villages et que le phoque, la baleine et tous les animaux issus de la chasse, continuent de constituer une grande partie de leur alimentation.

Ainsi, ne soyez pas choqués de voir des chasseurs revenir avec des phoques ou des rennes et n'oubliez pas qu'il n'y a pas d'animaux d'élevage au Groenland ! Vous aurez d'ailleurs peut-être l'occasion de goûter au ragoût de phoque ou au matak : gras de baleine fraîchement découpé. Mais les plats à base de crevettes, de flétan, morue ou même d'omble chevalier conviennent souvent mieux à nos papilles occidentales.

Les chiens de traîneau sont considérés comme des outils de travail et les Groenlandais se comportent avec eux comme des chefs de meute. Un œil non averti pourra donc trouver certains traitements de ces animaux brutaux mais les mushers respectent leurs chiens et les reprennent uniquement pour éviter des comportements dangereux qui auraient de lourdes conséquences sur la banquise.

Sachez également que l'introduction de l'alcool a fait de gros dégâts dans le pays et que la vente d'alcool fort est très réglementée sur le territoire pour limiter les dépendances.

Les Groenlandais sont un peuple souriant et accueillant et sont férus d'arts et de chant. Ils fabriquent de petits totems en forme d'animaux appelés tupilak mais également de nombreux objets à base d'os ou de peaux puisque tout est récupéré dans l'animal chassé. Les danses traditionnelles racontent des récits de chasse et permettent de mieux comprendre la culture groenlandaise. Ce peuple profite de l'instant et se projette peu dans l'avenir, portant en eux une douceur de vivre qui contraste pleinement avec la rudesse des conditions de vie.

Saisons, climat, festivités

Printemps



Les températures remontent et passent de -25°C en février jusqu'à atteindre des températures positives 3 mois plus tard durant le mois de mai provoquant le début de la fonte des neiges et la débâcle de la banquise.

Le froid est sec et les averses de neige sont limitées à l'Ouest et plus conséquentes à l'Est. La période de mi-

février à mi-avril est donc à privilégier car les températures sont meilleures et les conditions de neige et de glace demeurent excellentes.

La durée du jour est similaire à celle que l'on retrouve en France permettant de belles journées d'activité. Vous pourrez ainsi découvrir les fjords et massifs enneigés et progresser sur la banquise en ski, en raquettes ou en traîneau tout en profitant de nuits sombres, idéales pour observer les aurores boréales.

Activités



Été



Il commence en juin et finit avec le mois d'août. Le Gulf Stream remontant sur la côte ouest permet à cette zone d'avoir des températures oscillant entre 8°C et 15°C voire 20°C et un ensoleillement conséquent.

Il n'est toutefois pas impossible de retrouver des averses de neige ponctuelles à partir de fin août avec une

pluviométrie plus importante : l'automne approche déjà. La côte Est est plus froide de 5°C environ car bordée par un courant froid qui fait redescendre la banquise le long de ces terres.

Le jour est permanent au niveau du cercle polaire. On retrouve de l'obscurité au niveau du cercle polaire à la mi-août, on peut alors espérer observer des aurores boréales. L'été est donc la période idéale pour découvrir le Groenland lors d'un séjour aventure avec des bivouacs sous tente parmi les plus beaux que l'on puisse imaginer ou en dormant en auberge ou dans les maisons communales des villages pour ceux qui veulent plus de confort. Vous pouvez randonner pour arpenter les vallées glaciaires ou surplomber les fjords, naviguer en kayak pour approcher les icebergs et essayer d'apercevoir phoques et baleines ou partir en croisière sur un voilier pour couvrir plus de distance et découvrir par la mer la richesse de ce territoire et accoster dans des criques comme dans des petits villages isolés.

Activités



Automne



L'automne ne dure que quelques semaines entre septembre et octobre. Les températures baissent tout comme la durée du jour, la végétation arctique se part de sa robe automnale et se prépare à hiverner.

Cependant, on peut toujours voyager au Groenland en septembre pour un court séjour en baie de Disko, à

Kangerlussuaq ou dans le sud. Les observations d'aurores boréales sont nombreuses et la luminosité suffisamment bonne pour faire des sorties à la journée en rando ou bateau. Pour les plus sportifs et les plus givrés, c'est également la période où a lieu le marathon du cercle polaire qui vous amènera à courir sur l'inlandsis sur la terre des boeufs musqués.

Activités



Hiver



L'hiver est la saison la plus longue. Au niveau du cercle polaire, la période d'ensoleillement est limitée voire nulle pendant plus de 2 mois (décembre janvier). Les températures sont entre -35 et -15°C sur les côtes.

D'octobre à mi-février les conditions climatiques et le faible ensoleillement rendent les conditions de voyage



difficile mais pas impossible si vous souhaitez une expérience de nuit polaire. La faible luminosité n'empêchera donc pas les plus courageux de faire du traineau dans la baie de Disko et ils seront récompensés par des aurores boréales. Le retour du soleil est un événement fêté dans chaque village et est un moment très particulier à partager avec les Groenlandais à cette période. (Période de janvier à février selon les latitudes des villages)

Activités





Climat & ensoleillement

Ilulissat

	JANV.	FÉVR.	MARS	AVR.	MAI	JUIN	JUIL.	AOÛT	SEPT.	OCT.	NOV.	DÉC.
 Durée du jour	02h10	07h20	11h05	16h00	21h30	24h00	24h00	18h00	13h30	09h10	04h20	00h00
 Températures moyennes	$-16^{\circ} / -10^{\circ}$	$-18^{\circ} / -11^{\circ}$	$-19^{\circ} / -11^{\circ}$	$-12^{\circ} / -5^{\circ}$	$-3^{\circ} / 3^{\circ}$	$2^{\circ} / 8^{\circ}$	$5^{\circ} / 11^{\circ}$	$4^{\circ} / 10^{\circ}$	$0^{\circ} / 5^{\circ}$	$-6^{\circ} / -1^{\circ}$	$-10^{\circ} / -5^{\circ}$	$-15^{\circ} / -8^{\circ}$

Narsarsuaq

	JANV.	FÉVR.	MARS	AVR.	MAI	JUIN	JUIL.	AOÛT	SEPT.	OCT.	NOV.	DÉC.
 Durée du jour	06h20	08h30	11h20	15h40	17h30	19h20	18h40	16h00	13h00	10h10	07h25	05h30
 Températures moyennes	$-11^{\circ} / -3^{\circ}$	$-10^{\circ} / -1^{\circ}$	$-9^{\circ} / 0^{\circ}$	$-4^{\circ} / 4^{\circ}$	$1^{\circ} / 9^{\circ}$	$5^{\circ} / 13^{\circ}$	$6^{\circ} / 15^{\circ}$	$6^{\circ} / 14^{\circ}$	$2^{\circ} / 9^{\circ}$	$-2^{\circ} / 4^{\circ}$	$-7^{\circ} / 0^{\circ}$	$-10^{\circ} / -2^{\circ}$

et festivités



Janvier : Le retour du soleil

La date est différente selon le village et sa latitude. Les Groenlandais fêtent le retour du soleil après les longs obscurs mois d'hiver. L'occasion de sorties familiales en traîneau à chien, en raquettes...



Fin Février : Nuuk Snow Festival

En février (ou mars selon les conditions météorologiques), Nuuk accueille les meilleurs sculpteurs sur neige ou sur glace de la planète, dont les outils sont obligatoirement traditionnels.



Avril : Avannaata

La course de traîneau la plus populaire du pays qui rassemble dans le nord ouest du pays des mushers venu de tout le Groenland pour désigner leur champion dans une course épique et festive.



21 Juin : Fête nationale

Célébration du jour le plus long de l'année, la fête nationale « Illortuneq » est un événement phare dans le calendrier groenlandais. A cette occasion, partout dans le pays, les festivités sont organisées. Habillé de leur costumes traditionnels colorés,



Aout : Festival d'art de Disko et de nourriture d'Igasa

Festival de musique et de théâtre qui se déroule sur des scènes extérieures à Ilulissat et Oqaasut. Des artistes locaux et internationaux se produisent pour un échange culturel unique au Groenland. Pour les amateurs de gastronomie locale, c'est au sud d



Octobre : Marathon du cercle polaire

Un marathon unique au monde qui se déroule au niveau du cercle polaire et dont une partie de l'itinéraire se déroule sur l'inlandsis, à même la glace... une course givrée avec frissons garantis!



Décembre : Noël et Nouvel an

Traditionnelles fêtes de fin d'année.

NOTRE CAMP DE BASE

au Groenland



Baie de Disko

Ilulissat

📍 [69.219812, -51.098603](#)

Nous opérons nos circuits à partir de nos deux camps de base. Le premier est situé dans le village de Tasilaaq sur la côte Est. Nous y organisons nos treks en été et expéditions en ski ou raquettes au printemps sur le bord du fjord Sermilik entre pics effilés et inlandsis. Le second se trouve à Ilulissat en baie de Disko. Cette base kayak en été sert de point de départ à l'ensemble de nos séjours en kayak ou en randonnée dans la baie. Nous sommes dans la baie générant les plus gros icebergs de l'hémisphère nord. Implanter notre base kayak ici est donc apparu comme une évidence afin de pouvoir approcher ces colosses de glaces. Au printemps, cette base est le point de départ de nos expéditions en ski ou raquettes/pulka et en traîneau. Nous stockons dans nos camps de base l'ensemble du matériel spécifique que nous vous prêtons sur les circuits pour que vous veniez uniquement avec vos affaires de montagne.

A destination exceptionnelle, équipe exceptionnelle. Durant votre séjour, vous serez accompagné par nos encadrants les plus expérimentés afin de vous permettre de profiter de votre séjour en toute sécurité dans cet univers sauvage. Enfin, nous opérons avec des équipes groenlandaises pour la logistique de portage en bateau l'été et en traîneau traditionnel au printemps.